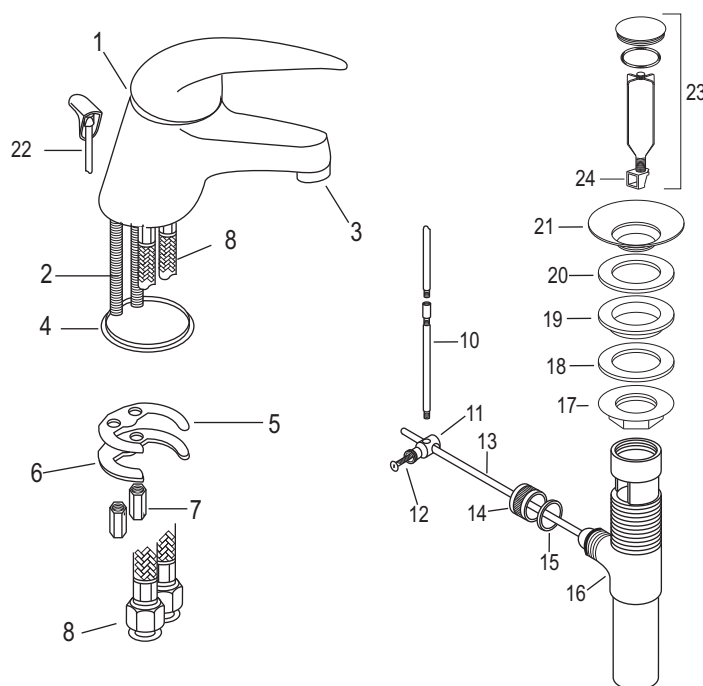


FIGURA
4423 En todos sus acabados
MONOMANDO PARA LAVABO



Cod. 991298 Rev. 1



1.- En caso de instalaciones nuevas omita este paso.

2.- Coloque los birlos roscados (2) en la rosca que presenta el monomando (1) en su parte inferior, así mismo conecte las mangueras (8) a las entradas en la parte inferior del monomando.

3.- Coloque el chapetón (4) en la parte inferior del monomando y coloquelo en el barreno central del lavabo.

4.- Por la parte de abajo del lavabo introduzca el empaque tipo "M" (5) y la rondana metálica tipo M (6) de forma tal que las mangueras (8) queden por dentro de la rondana tipo M (6), de igual forma los birlos roscados (2) queden por entre los barrenos de la rondana, rosque las tuercas (7) hasta el tope y aprietaslas de forma tal que el monomando quede bien sujeto contra el fregadero.

5.- Conecte las mangueras (8) a la alimentación de agua.

1.- Retire el disco (21) del cuerpo del automático (16), coloque en la descarga del lavabo el cuerpo del automático y por la parte de abajo, éste debe de incluirlos empaque (18) y la rondana plástica (19) y la tuerca (17), coloque el empaque (20) y el disco (21) por la parte superior y sujete el cuerpo al mueble con la tuerca (17), apriétela firmemente con una herramienta adecuada con el fin de evitar filtraciones de agua, tenga mucho cuidado en no exceder al apretar la tuerca (17) ya que puede dañar el mueble.

2.- Instale el cuerpo (16) al céspol (no se incluye) que será conectado a la red de drenaje. Le recomendamos usar céspol marca Urrea.

3.- Por la parte posterior del cuerpo del monomando (1), introduzca por el barreno, la varilla automático (22) cuidando que ésta incluya su perilla.

4.- Introduzca el disco tapón (23) en el cuerpo (16), introduzca el empaque en el orificio lateral del cuerpo y coloque la varilla bola (13) de forma tal que el extremo más corto de la varilla ensamble al aro base (24) que presenta el disco tapón (23) en su parte baja, seguido coloque por el otro extremo de la varilla bola (13) el empaque (15), la tuerca (14) y sujete la varilla bola (13) al cuerpo (16).

5.- Por el extremo más largo de la varilla bola (13) introduzca el pasador (11) y éste a su vez a la varilla (10) y fíjelo con el tornillo (12).

6.- Finalmente abra el flujo de agua fría y caliente, cierre y abra varias veces su mezcladora con el fin de observar y detectar posibles fugas. En caso de fugas, apriete la unión donde ésta se presenta.

7.- En caso de presentar fugas en las uniones del automático, colocar cinta teflón.

1.- Le recomendamos que antes de conectar la alimentación de agua al monomando, purgue la línea de agua para evitar filtraciones de impurezas que pueden dañar el funcionamiento de la mezcladora.

2.- Nunca utilice herramientas dentadas para tomar piezas con recubrimiento, ya que puede dañar la superficie de las partes con recubrimiento y reducir la vida útil del monomando.

1.- Para la limpieza del monomando solo requiere una franela humedecida con agua, nunca utilice abrasivos, agentes químicos o fibras para la limpieza de la mezcladora.

2.- Es común que las aguas contengan en suspensión partículas que pueden disminuir el funcionamiento del monomando, por lo que le recomendamos que mensualmente retire el aereador (3) y con la ayuda de un cepillo dental retire todas las impurezas atrapadas en su interior.

FUNCIONAMIENTO DE APERTURA Y CIERRE DEL FLUJO DE AGUA

A.- Giro de la palanca para seleccionar la temperatura del agua. Si la palanca se posiciona hacia la derecha se obtendrá agua fría, en posición en medio se obtendrá agua tibia y en posición izquierda se obtendrá agua caliente.

B.- Movimientos verticales para seleccionar la cantidad del flujo de agua. Estando la palanca en posición mas baja el flujo del agua esta cerrado, si la palanca se encuentra en posición mas alta, el flujo del agua sera el máximo.

La figura aquí ilustrada no necesariamente es la que corresponde al contenido de la caja.

